

Artenliste Grube Littfeld, 29.04.2022

MTB 4914/33

	Wissenschaftl. Name	Deutscher Name	Bestimmer
Ascomyceten			
1.	<i>Anthostoma turgidum</i>	Eingesenkte Kohlenbeere	Ernst
2.	<i>Barbatosphaeria barbirostris</i>		Homa & Gumbinger
3.	<i>Bertia moriformis</i>	Maulbeer-Kugelpilz	
4.	<i>Coprinellus micaceus</i>	Gemeiner Glimmertintling	
5.	<i>Cryptodiscus tabularum</i>		Homa
6.	<i>Cyathicula cyathoidea</i>	Dunkles Gräser-Krönchenbecherchen	
7.	<i>Diatrype decorticata</i>	Flächiges Buchen-Eckenscheibchen	
8.	<i>Diatrype stigma</i>	Flächiges Eckenscheibchen	
9.	<i>Diatrypella verruciformis</i>	Rindensprengendes Eckenscheibchen	Ernst
10.	<i>Eutypa spinosa</i>	Stacheliger Krustenhockerpilz	
11.	<i>Hypoxyton fragiforme</i>	Rötliche Kohlenbeere	
12.	<i>Hypoxyton fuscum</i>	Rotbraune Kohlenbeere	
13.	<i>Jackrogersella cohaerens</i>	Zusammengedrängte Kohlenbeere	
14.	<i>Kretzschmaria deusta</i>	Brandkrustepilz	
15.	<i>Lachnum virgineum</i>	Weißes Haarbecherchen	Ernst
16.	<i>Lasiosphaeria spermoides</i>	Gesäter Kohlenkugelpilz	Ernst
17.	<i>Leptosphaeria acuta</i>	Zugespitzter Kugelpilz	
18.	<i>Lophium mytilinum</i>	Muschelkernpilz	Sothmann
19.	<i>Lophodermium piceae</i>	Fichtennadel-Spaltlippe	
20.	<i>Lophodermium pini-excelsae</i>	Fünfnadelige Kiefern-Spaltlippe	
21.	<i>Melanomma pulvis-pyrius</i>	Brandschwarzes Kugelkissen	Homa
22.	<i>Mollisia caespiticia</i>	Büscheliges Weichbecherchen	Homa
23.	<i>Mollisia cinerea</i>	Aschgraues Weichbecherchen	Homa
24.	<i>Nemania serpens</i>	Gewundene Kohlenbeere	
25.	<i>Phragmotrichum chailletii</i>	Fichtenzapfenkonidie	
26.	<i>Polycephalomyces tomentosus</i>		
27.	<i>Pyrenopeziza digitalina</i>		
28.	<i>Olla transiens (=Protounguicularia barbata)</i>	Bärtiges Glashaarbecherchen	Homa
29.	<i>Orbilbia xanthostigma</i>	Gelbes Knopfbecherchen	Homa
30.	<i>Quaternaria quaternata</i>	Vierfrüchtige Quaternarie	
31.	<i>Rhytisma acerinum</i>	Ahorn-Runzelschorf	
32.	<i>Sarea resiniae</i>	Gelbes Harzbecherchen	
33.	<i>Sirococcus piceicola</i>	Fichtentriebkrankheit	
34.	<i>Xylaria carpophila</i>	Buchenfruchtschalen-Holzkeulchen	
35.	<i>Xylaria hypoxylon</i>	Geweihförmige Holzkeule	
Basidiomyceten			
36.	<i>Antrodia serialis</i>	Reihige Tramete	
37.	<i>Bjerkandera adusta</i>	Angebrannter Rauchpilz	
38.	<i>Coprinellus domesticus s.l.</i>	Haus-Tintling (Ozonium)	
39.	<i>Dacrymyces stillatus</i>	Zerfließende Gallerträne	Homa
40.	<i>Datronia mollis</i>	Großporige Datronie	Homa
41.	<i>Exidia pithya</i>	Teerfleckendrüsling	
42.	<i>Fomes fomentarius</i>	Zunderschwamm	
43.	<i>Fomitopsis pinicola</i>	Rotrandiger Baumschwamm	

44.	<i>Gloeophyllum abietinum</i>	Tannenblättling	
45.	<i>Gloeophyllum odoratum</i>	Fenchelporling	
46.	<i>Haplotrichum aureum</i>	Goldgelbe Traubenbasidie	
47.	<i>Hypholoma fasciculare</i>	Grünblättriger Schwefelkopf	
48.	<i>Kuehneromyces mutabilis</i>	Stockschwämmchen	
49.	<i>Mycena silvae-nigrae</i>	Zweisporiger Nitrathelmling	Ernst
50.	<i>Phaeolus spadiceus</i>	Kiefern-Braunporling	
51.	<i>Piptoporus betulinus</i>	Birkenporling	
52.	<i>Polyporus brumalis</i>	Winterporling	
53.	<i>Polyporus ciliatus</i>	Maiporling	
54.	<i>Pycnoporus cinnabarinus</i>	Zinnoberrote Tramete	
55.	<i>Schizophyllum commune</i>	Spaltblättling	
56.	<i>Stereum hirsutum</i>	Striegeliger Schichtpilz	
57.	<i>Trametes hirsuta</i>	Striegelige Tramete	
58.	<i>Trametes versicolor</i>	Schmetterlingstramete	
59.	<i>Vuilleminia comedens</i>	Gemeine Rindensprenger	
Phytoparasiten			
60.	<i>Aecidium ranunculi-acris</i>	Hahnenfuß-Grasrost an Scharfem Hahnenfuß	
61.	<i>Peronospora hiemalis</i>	Falscher Mehltau an Scharfem Hahnenfuß	
62.	<i>Peronospora ranunculi</i>	Falscher Mehltau an Kriechendem Hahnenfuß	
63.	<i>Puccinia chondrillae</i> I	Rost an Mauerlattich	
64.	<i>Ramularia macrospora</i>	Blattfleckenkrankheit an Teufelskralle	
65.	<i>Thekopsora areolata</i> I	Fichtenzapfen-Rost	
66.	<i>Uromyces ficariae</i>	Rostpilz an Scharbockskraut	
Myxomyceten			
67.	<i>Arcyria cinerea</i>	Grauer Kelchstäubling	
68.	<i>Metatrachia vesparium</i>	Wespennest	
69.	<i>Trichia varia</i>	Gelblicher Haarstäubling	



Abb. 1: *Mycena silvae-nigrae*



Abb. 2: Tannen-Bärlapp (*Huperzia selago*)



Abb. 3: *Barbatosphaeria barbirostris*



Abb. 4: *Barbatosphaeria barbirostris*

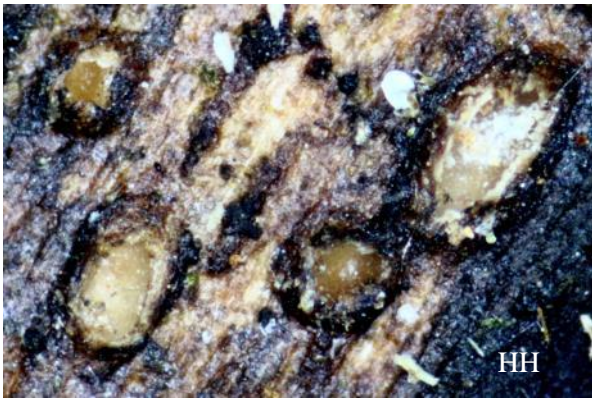


Abb. 3: *Cryptodiscus tabularum*



Abb. 4: Vielzahn-Johanniskrauteule

Witterungsbedingt war das Pilzaufkommen überschaubar. *Barbatosphaeria barbirostris* war Ersthachweis für NRW und *Cryptodiscus tabularum* Ersthachweis für Deutschland.